

LOTOS Raport Roczny 2011 / Organizacja i jej Raport / O nas / Struktura organizacji

Struktura organizacji

Przyjęte rozwiązania podnoszą sprawność zarządzania oraz zapewniają synergię kosztową i przychodową w grupie kapitałowej.

W skład Grupy Kapitałowej LOTOS, według stanu na 31 grudnia 2011 r., wchodziła Grupa LOTOS, jako podmiot dominujący oraz 33 spółki o profilu produkcyjnym i usługowym, w tym:

- 16 spółek bezpośrednio zależnych od Grupy LOTOS,
- 17 spółek pośrednio zależnych od Grupy LOTOS (w tym nad 1 spółką, tj. KRAK-GAZ Sp. z o.o. w upadłości likwidacyjnej koncern nie posiada kontroli)

oraz 2 spółki powiązane.

10 stycznia 2012 r. Grupa LOTOS sprzedała 100% udziałów LOTOS Parafiny Sp. z o.o. na rzecz podmiotu spoza grupy kapitałowej. W wyniku powyższej transakcji nastąpiła zmiana struktury Grupy Kapitałowej LOTOS. Obecnie liczba spółek bezpośrednio zależnych od Grupy LOTOS to 15 podmiotów.

Jednostki zależne wchodzące w skład Grupy Kapitałowej LOTOS

Nazwa podmiotu	Siedziba	Przedmiot działalności	Metoda konsolidacji /wyceny udziałów	Procentowy udział Grupy LOTOS w kapitale podstawowym	
				31.12.2011 r.	31.12.2010 r.
Podmiot dominujący					
Grupa LOTOS S.A.	Gdańsk	Wytwarzanie i przetwarzanie produktów rafinacji ropy naftowej (głównie paliw) oraz ich sprzedaż hurtowa. ⁽⁴⁾	Nie dotyczy	Nie dotyczy	Nie dotyczy
Spółki bezpośrednio zależne					
LOTOS Paliwa Sp. z o.o.	Gdańsk	Sprzedaż hurtowa, detaliczna paliw, lekkiego oleju opałowego, zarządzanie siecią stacji paliw LOTOS.	pełna	100	100
LOTOS Gaz S.A. w likwidacji ⁽¹⁾	Kraków ⁽²⁾	Spółka nie prowadzi działalności operacyjnej.	Pełna	100	100
LOTOS Oii S.A.	Gdańsk	Produkcja i sprzedaż olejów smarowych i smarów oraz sprzedaż olejów bazowych.	Pełna	100	100
LOTOS Asphalt Sp. z o.o.	Gdańsk	Produkcja i sprzedaż asfaltów.	Pełna	100	100
LOTOS Ekoenergia S.A.	Gdańsk	Spółka nie rozpoczęła działalności operacyjnej.	Pełna	100	100
LOTOS Kolej Sp. z o.o.	Gdańsk	Transport kolejowy.	Pełna	100	100
LOTOS Serwis Sp. z o.o.	Gdańsk	Działalność w zakresie utrzymania ruchu mechanicznego, elektrycznego i	Pełna	100	100

			automatyki, usługi remontowe.			
LOTOS Lab Sp. z o.o.	Gdańsk		Wykonywanie analiz laboratoryjnych.	Pełna	100	100
LOTOS Straż Sp. z o.o.	Gdańsk		Ochrona przeciwpożarowa.	Pełna	100	100
LOTOS Ochrona Sp. z o.o.	Gdańsk		Ochrona mienia i osób.	Pełna	100	100
LOTOS Parafiny Sp. z o.o. ⁽³⁾	Jasło		Produkcja i sprzedaż mas parafinowych.	Pełna	100	100
LOTOS Tank Sp. z o.o.	Gdańsk		Handel paliwem lotniczym do 16 października 2011 r., obecnie usługi logistyczne. ⁽⁴⁾	Pełna	100	100
LOTOS Czechowice S.A. (spółka posiada sw oją grupę kapitałową)	Czechowice-Dziedzice		Magazynowanie i dystrybucja paliw.	Pełna	100 ⁽⁵⁾	97,55
LOTOS Jasło S.A. ⁽⁶⁾	Jasło		Magazynowanie i dystrybucja paliw; wynajem i zarządzanie nieruchomościami własnymi lub dzierżawionymi od 24 marca 2011 r.	Pełna	100 ⁽⁷⁾	98,12
LOTOS Petrobaltic S.A. (spółka posiada sw oją grupę kapitałową)	Gdańsk		Pozyskiwanie oraz eksploatacja złóż ropy naftowej i gazu ziemnego.	Pełna	99,95 ⁽⁸⁾	99,32
LOTOS Park Technologiczny Sp. z o.o.	Jasło		Spółka nie prowadzi działalności operacyjnej.	Pełna	100	100
Spółki pośrednio zależne						
RCEkoenergia Sp. z o.o.	Czechowice-Dziedzice		Wytwarzanie i dystrybucja energii elektrycznej, ciepła i gazu.	Pełna	100 ⁽⁹⁾	97,55
LOTOS Biopaliwa Sp. z o.o.	Czechowice-Dziedzice		Produkcja estrów metylowych kwasów tłuszczowych (FAME).	Pełna	100 ⁽⁹⁾	97,55
„PLASTEKOL Organizacja Odzysku” S.A.	Jasło		Działalność usługowa.		- ⁽⁶⁾	93,70
Aphrodite Offshore Services N.V.	Curaçao/ Antyle Holenderskie		Spółka nie prowadzi działalności operacyjnej od 17 października 2011 r. ⁽⁹⁾	Pełna	99,95 ⁽⁸⁾	99,32
LOTOS Exploration and Production Norge AS	Stavanger/ Norwegia		Poszukiwanie i wydobycie ropy naftowej na norweskim szelfie kontynentalnym; świadczenie usług związanych z poszukiwaniem i wydobyciem ropy naftowej.	Pełna	99,95 ⁽⁸⁾	99,32
Energobaltic Sp. z o.o.	Władysławowo		Produkcja energii elektrycznej, energii cieplnej, LPG oraz kondensatu gazowego.	Pełna	99,95 ⁽⁸⁾	99,32
AB LOTOS Baltija ⁽¹⁰⁾	Wilno/Litwa		Doradztwo handlowe i prawne.	Pełna	- ⁽¹⁰⁾	99,32
AB LOTOS Geonafta (spółka posiada sw oją grupę kapitałową) ⁽¹⁰⁾	Gargždai/Litwa		Poszukiwanie i wydobycie ropy naftowej; świadczenie usług wiertniczych oraz kupno i sprzedaż	Pełna	99,95 ^(8,10)	40,31

ropy naftowej.					
UAB Genciu Nafta	Gargždai/Litwa	Poszukiwanie i wydobycie ropy naftowej na terenie Republiki Litewskiej.	Pełna	99,95 ⁽⁸⁾	40,31
Miliana Shipholding Company Ltd. (wcześniej Miliana Shipping Company Ltd.) (spółka posiada sw oją grupę kapitałow a) ^(11,12)	Nikozja/Cypr	Magazynowania i transport ropy naftowej oraz zarządzanie posiadanymi aktywami finansowymi.	Pełna	99,95 ⁽⁸⁾	99,32
Miliana Shipmanagement Ltd. ⁽¹¹⁾	Nikozja/Cypr	Świadczenie usług w obszarze transportu morskiego.	Pełna	99,95	-
Miliana Shipping Group Ltd. (spółka posiada sw oją grupę kapitałow a) ⁽¹¹⁾	Nikozja/Cypr	Zarządzanie posiadanymi aktywami.	Pełna	99,95	-
Kambr Navigation Company Ltd. ⁽¹¹⁾	Nikozja/Cypr	Czarter statku.	Pełna	99,95	-
Petro Aphrodite Company Ltd. ⁽¹¹⁾	Nikozja/Cypr	Czarter statku.	Pełna	99,95	-
Petro Icarus Company Ltd. ⁽¹¹⁾	Nikozja/Cypr	Czarter statku.	Pełna	99,95	-
Granit Navigation Company Ltd. ⁽¹¹⁾	Nikozja/Cypr	Czarter statku.	Pełna	99,95	-
St. Barbara Navigation Company Ltd. ⁽¹¹⁾	Nikozja/Cypr	Czarter statku.	Pełna	99,95	-
Bazalt Navigation Company Ltd. ⁽¹¹⁾	Nikozja/Cypr	Czarter statku.	Pełna	99,95	-
Pozostałe spółki					
UAB Minjos Nafta	Gargždai/Litwa	Poszukiwanie i wydobycie ropy naftowej.	Metoda proporcjonalna	49,98 ⁽⁸⁾	20,15
UAB Manifoldas	Gargždai/Litwa	Poszukiwanie i wydobycie ropy naftowej.	Metoda proporcjonalna	49,98 ⁽⁸⁾	20,15

⁽¹⁾ 10 stycznia 2011 r. Nadzwyczajne Walne Zgromadzenie Akcjonariuszy spółki LOTOS Gaz S.A. podjęło uchwałę w sprawie rozwiązania spółki poprzez likwidację. 14 lutego 2011 r. Sąd Rejonowy dla m.st. Warszawy w Warszawie, XIV Wydział Gospodarczy Krajowego Rejestru Sądowego zarejestrował otwarcie likwidacji spółki.

⁽²⁾ 7 czerwca 2011 r. Nadzwyczajne Walne Zgromadzenie Akcjonariuszy LOTOS Gaz S.A. w likwidacji podjęło uchwałę w sprawie zmiany siedziby spółki z Mławy na Kraków. 8 lipca 2011 r. Sąd Rejonowy dla m.st. Warszawy w Warszawie, XIV Wydział Gospodarczy Krajowego Rejestru Sądowego zarejestrował zmianę siedziby spółki z Mławy na Kraków.

⁽³⁾ 10 stycznia 2012 r. Grupa LOTOS sprzedała 100% udziałów w LOTOS Parafiny Sp. z o.o. na rzecz Krokus Chem Sp. z o.o. (inwestor zewnętrzny), w której swoje udziały posiada Fundusz Nova Polonia Natexis LP II oraz kadra menedżerska LOTOS Parafiny Sp. z o.o.

⁽⁴⁾ Do 16 października 2011 r. LOTOS Tank Sp. z o.o. operowała na rynku paliw lotniczego, zajmując się zarówno działalnością handlową, jak i logistyczną. W 2011 r. przeprowadzono reorganizację spółki, która polegała na pozostawieniu w LOTOS Tank Sp. z o.o. działalności związanej z wykonywaniem usług logistycznych, natomiast zasadniczą działalność handlową została realokowana do Grupy LOTOS.

⁽⁵⁾ 1 grudnia 2010 r. Nadzwyczajne Walne Zgromadzenie Akcjonariuszy LOTOS Czechowice S.A. podjęło uchwałę o przymusowym wykupie akcji pozostałych w rękach akcjonariuszy mniejszościowych. Proces przymusowego wykupu akcji zakończył się 7 kwietnia 2011 r. w pisem do księgi akcyjnej nabytych akcji i unieważnieniem akcji, których akcjonariusze mniejszościowi nie złożyli w spółce. W wyniku powyższego od 7 kwietnia 2011 r. Grupa LOTOS posiada 100% udziałów w kapitale zakładowym spółki LOTOS Czechowice S.A.

⁽⁶⁾ 11 lutego 2011 r. spółka LOTOS Jasło S.A. podpisała umowę sprzedaży pakietu 95,5% akcji spółki bezpośrednio zależnej od "PLASTEKOL Organizacja Odzysku" S.A. i przestała istnieć grupa kapitałowa.

⁽⁷⁾ 30 listopada 2010 r. Nadzwyczajne Walne Zgromadzenie Akcjonariuszy LOTOS Jasło S.A. podjęło uchwałę o przymusowym wykupie akcji pozostałych w rękach akcjonariuszy mniejszościowych. Proces przymusowego wykupu akcji zakończył się 8 kwietnia 2011 r. w pisem do księgi akcyjnej nabytych akcji i unieważnieniem akcji, których akcjonariusze mniejszościowi nie złożyli w spółce. W wyniku powyższego od 8 kwietnia 2011 r. Grupa LOTOS posiada 100% udziałów w kapitale zakładowym spółki LOTOS Jasło S.A.

⁽⁸⁾ W 2011 r. Grupa LOTOS prowadziła proces wykupu akcji pracowniczych od akcjonariuszy mniejszościowych spółki LOTOS Petrobaltic S.A. na zasadzie dobrowolnej sprzedaży. W wyniku powyższego udział Grupy LOTOS w kapitale zakładowym wzrósł z 99,32% do 99,94%. 29 listopada 2011 r. Sąd Rejonowy w Gdańsku-Północ w Gdańsku, VII Wydział Gospodarczy Krajowego Rejestru Sądowego zarejestrował podwyższenie kapitału zakładowego spółki, w wyniku którego udział Grupy LOTOS w kapitale zakładowym spółki wzrósł z 99,94% do 99,95%.

⁽⁹⁾ 26 września 2011 r. Zgromadzenie Wspólników Aphrodite Offshore Services N.V. podjęło uchwałę w sprawie sprzedaży statku Aphrodite I. 17 października 2011 r. w rejestrze Saint Vincent i Grenadyny została zarejestrowana zmiana właściciela w statku na Petro Aphrodite Company Ltd. i tym samym spółka przestała prowadzić działalność operacyjną.

⁽¹⁰⁾ W 2011 r. trwał proces restrukturyzacji kapitałowej w grupie kapitałowej LOTOS Petrobaltic S.A.

- 23 maja 2011 r. w Rejestrze Osób Prawnych Republiki Litewskiej została zarejestrowana zmiana formy prawnej spółki z UAB LOTOS Baltija na AB LOTOS Baltija.
- 3 lutego 2011 r. została sfinalizowana transakcja przejęcia pełnej kontroli nad AB Geonafta (była to realizacja postanowień umowy w warunkach kupna 59,41% akcji AB Geonafta zawartej 14 grudnia 2010 r.).
- 23 marca 2011 r. LOTOS Petrobaltic S.A. zbyła na rzecz Grupy LOTOS 1 udział w AB Geonafta.
- 10 maja 2011 r. w Rejestrze Osób Prawnych Republiki Litewskiej została zarejestrowana zmiana formy prawnej UAB LOTOS Meditus na AB LOTOS Meditus.
- 30 listopada 2011 r. w Rejestrze Osób Prawnych Republiki Litewskiej zostało zarejestrowane połączenie spółek AB Geonafta, AB Meditus, AB LOTOS Baltija oraz zmiana nazwy spółki na AB LOTOS Geonafta. W związku z ww. połączeniem zmieniła się struktura właścicielska spółki AB Geonafta:
 - przed połączeniem:
 - AB Meditus (spółka zależna w 100% od AB LOTOS Baltija – zależna w 100% od LOTOS Petrobaltic S.A.) – 59,41% udziału w kapitale zakładowym,
 - LOTOS Petrobaltic S.A. – 40,59% udziału w kapitale zakładowym,
 - Grupa LOTOS S.A. – 0,00062% udziału w kapitale zakładowym.
 - po połączeniu:
 - LOTOS Petrobaltic S.A. – 43,19808% w kapitale zakładowym (99,99862% głosów na Zgromadzeniu Akcjonariuszy),
 - Grupa LOTOS S.A. – 0,0005934% w kapitale zakładowym (0,00137% głosów na Zgromadzeniu Akcjonariuszy),
 - akcje własne – 56,80132% udziału w kapitale zakładowym (akcje własne bez prawa głosu na Zgromadzeniu Akcjonariuszy).

⁽¹¹⁾ W 2011 r. w grupie kapitałowej LOTOS Petrobaltic S.A. trwał proces restrukturyzacji działalności transportu morskiego.

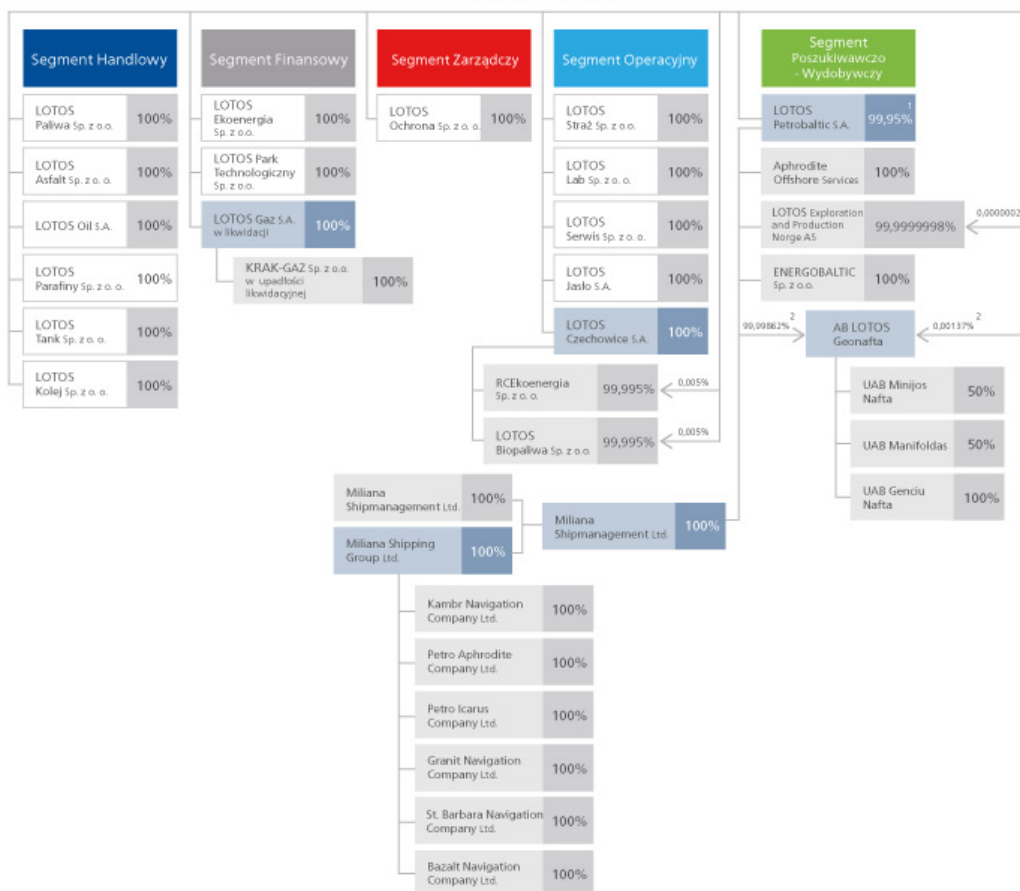
- 22 lipca 2011 r. Miliana Shipping Company Ltd. zawarła dwie nowe spółki:
 - Miliana Shipmanagement Ltd.,
 - Miliana Shipping Group Ltd.
- W obu podmiotach 100% w właścicielem jest Miliana Shipping Company Ltd. Spółki są zarejestrowane na terenie Republiki Cypru.
 - 13 września 2011 r. Miliana Shipping Company Ltd. uzyskała potwierdzenie własności 6 spółek z siedzibami na Cyprze: Bazalt Navigation Company Ltd., Granit Navigation Company Ltd., Kambur Navigation Company Ltd., St. Barbara Navigation Company Ltd., Petro Icarus Company Ltd., Petro Aphrodite Company Ltd. Wymienione spółki zostały nabyte przez Miliana Shipping Company Ltd. w celu świadczenia usług czarteru statków.
 - 12 i 13 grudnia 2011 roku zostały wystawione cypryjskie certyfikaty potwierdzające transfer udziałów sześciu spółek z Miliana Shipping Company Ltd. do Miliana Shipping Group Ltd. i tym samym zostało zakończone formowanie docelowej struktury kapitałowej dla działalności transportu morskiego w grupie kapitałowej LOTOS Petrobaltic S.A.

⁽¹²⁾ 23 stycznia 2012 r. nastąpiła rejestracja zmiany nazwy spółki Miliana Shipping Company Ltd. na Miliana Shipholding Company Ltd.

Schemat obrazujący Grupę Kapitałową LOTOS

Stan na 31.12.2011 r.

GRUPA LOTOS S.A.



¹ Skarb Państwa – 0,01%, akcje pracownicze – 0,04%

² udział głosów na Zgromadzeniu Akcjonariuszy (liczba akcji posiadanych przez poszczególnych akcjonariuszy w AB LOTOS Geonafta: 43,19808% - LOTOS Petrobaltic S.A.; 0,0005934% - Grupa LOTOS S.A.; 56,80132% - akcje własne)

Ponadto Grupa LOTOS S.A. posiada 8,97% udziałów w kapitale zakładowym P.P.P.P. „NAFTOPORT” Sp. z o.o. (spółce należącej do grupy kapitałowej PERN „Przyjaźń” S.A. z Płocka).

Grupa LOTOS, jako podmiot dominujący, pełni wśród spółek Grupy Kapitałowej LOTOS rolę integratora kluczowych funkcji zarządczych i wspierających. Realizacji zadań z tym związanych służy wdrożony w przedsiębiorstwie model zarządzania segmentowego. Segment jest to wydzielony obszar działalności biznesowej zarządzany w grupie kapitałowej przez wyznaczonego członka Zarządu Grupy LOTOS. Przyjęty model wpływa na sprawność zarządzania oraz zapewnienie synergii kosztowej i przychodowej w skali całej organizacji. Zarządzanie segmentowe obejmuje m.in. realizację spójnej strategii, skoordynowane planowanie i kontroling, zintegrowane zarządzanie operacyjne oraz zapewnienie zachowania spójnych standardów korporacyjnych.

W Grupie Kapitałowej LOTOS wyróżnia się następujące segmenty branżowe:

Segment zarządczy: zarządzany przez prezesa Zarządu, dyrektora generalnego, tj. szefa segmentu zarządczego. Segment prowadzi działania w zakresie wzrostu wartości Grupy Kapitałowej LOTOS, poprzez zarządzanie całokształtem jej działalności, w tym opracowywanie i monitorowanie realizacji strategii, wyznaczanie kierunków rozwoju poszczególnych obszarów biznesowych, koordynację funkcji wsparcia procesowego.

Do segmentu zarządczego przypisana jest spółka LOTOS Ochrona.

Segment poszukiwawczo-wydobywczy: zarządzany przez prezesa Zarządu, dyrektora generalnego, tj. szefa segmentu poszukiwawczo-wydobywczego. Do zadań segmentu należy opracowanie strategii rozwoju działalności Grupy Kapitałowej LOTOS w obszarze poszukiwań i wydobywania złóż ropy naftowej i gazu oraz zarządzanie i nadzorowanie działań w zakresie poszukiwań i wydobywania.

Do segmentu poszukiwawczo-wydobywczego przypisana jest spółka LOTOS Petrobaltic wraz z podległymi spółkami powiązanymi.

Segment operacyjny: zarządzany przez wiceprezesa Zarządu, dyrektora ds. produkcji i rozwoju, tj. szefa segmentu operacyjnego. Do zadań segmentu należy koordynacja i nadzór nad całokształtem spraw związanych z przerobem ropy naftowej, produkcją rafineryjną i techniką. W zadaniach segmentu mieści się opracowywanie założeń polityki produkcji rafineryjnej, nadzór nad sprawami związanymi z rozwojem i badaniami w obszarze produkcji, koordynacja przedsięwzięć inwestycyjnych w zakresie rozwoju technicznego i technologicznego oraz kreowanie strategii w zakresie utrzymania i rozbudowy instalacji produkcyjnych.

Do segmentu operacyjnego przypisane są spółki: LOTOS Straż, LOTOS Serwis, LOTOS Lab, LOTOS Jasło i LOTOS Czechowice wraz z podległymi spółkami powiązanymi.

Segment handlowy: zarządzany przez wiceprezesa Zarządu, dyrektora ds. handlu, tj. szefa segmentu handlowego. Do zadań segmentu należy efektywne zarządzanie sprzedażą, zaopatrzeniem w ropę i produkty naftowe oraz dystrybucją. Segment odpowiada także za rozwój działalności tradingowej i optymalizacyjnej.

Do segmentu handlowego przypisane są następujące spółki: LOTOS Paliwa, LOTOS Oil, LOTOS Asphalt, LOTOS Kolej i LOTOS Tank. Do 10 stycznia 2012 r., czyli przed sprzedażą, do segmentu zaliczana była także spółka LOTOS Parafiny.

Segment finansowy: zarządzany przez wiceprezesa Zarządu, dyrektora ds. ekonomiczno-finansowych, tj. szefa segmentu finansowego. Do zadań segmentu należy zarządzanie całokształtem działalności finansowej i rachunkowej, w tym kreowanie i monitorowanie strategii finansowej, podatkowej i ubezpieczeniowej, zarządzanie procesem budżetowania i kontrolingu, wypracowywanie i wdrażanie strategii zarządzania ryzykiem finansowym oraz zarządzanie całokształtem zagadnień w zakresie posiadanych aktywów oraz procesów restrukturyzacyjnych.

Do segmentu finansowego przypisane są spółki: LOTOS Ekoenergia, LOTOS Park Technologiczny, LOTOS Gaz w likwidacji (wraz ze spółką KRAK-GAZ w upadłości likwidacyjnej). Zostały one przypisane do segmentu w wyniku przeszerogowania, do którego doszło 1 maja 2011 r. w związku ze zmianami organizacyjnymi wewnątrz Grupy LOTOS. Poprzednio wymienione spółki przynależały do segmentu zarządczego.

W 2011 r. nastąpiły istotne zmiany w strukturze organizacyjnej Grupy LOTOS. Wprowadzenie zmian miało na celu osiągnięcie określonych zamierzeń w skali całej grupy kapitałowej. Należy do nich zaliczyć:

- zapewnienie realizacji obowiązującej do 2015 r. strategii biznesowej,
- usprawnienie działalności korporacyjnej oraz wzrost efektywności funkcjonowania organizacji,
- budowę oczekiwanego wizerunku i usprawnienie komunikacji,
- usprawnienie modelu zarządczego i raportowania segmentowego,
- wzrost rangi, decyzyjności, odpowiedzialności i efektywności segmentów,
- optymalizację przebiegu procesów, w tym ich łączenie.

Schemat obrazujący segmenty działalności
Stan na 31.12.2011 r.

GRUPA LOTOS S.A.

Segment Handlowy	Segment Operacyjny	Segment Poszukiwawczo - Wydobywczy	Segment Zarządczy	Segment Finansowy
LOTOS Paliwa Sp. z o.o. LOTOS Asphalt Sp. z o.o. LOTOS Oil S.A. LOTOS Parafiny Sp. z o.o. LOTOS Tank Sp. z o.o. LOTOS Kolej Sp. z o.o.	LOTOS Straż Sp. z o.o. LOTOS Lab Sp. z o.o. LOTOS Serwis Sp. z o.o. LOTOS Jasło S.A. LOTOS Czechowice S.A. wraz z podległymi spółkami powiązanymi	LOTOS Petrobaltic S.A. wraz z podległymi spółkami powiązanymi	LOTOS Ochrona Sp. z o.o.	LOTOS Ekoenergia Sp. z o.o. LOTOS Park Technologiczny Sp. z o.o. LOTOS Gaz S.A. w likwidacji wraz z podległą spółką powiązaną

Zobacz także:

Systemy zarządzania